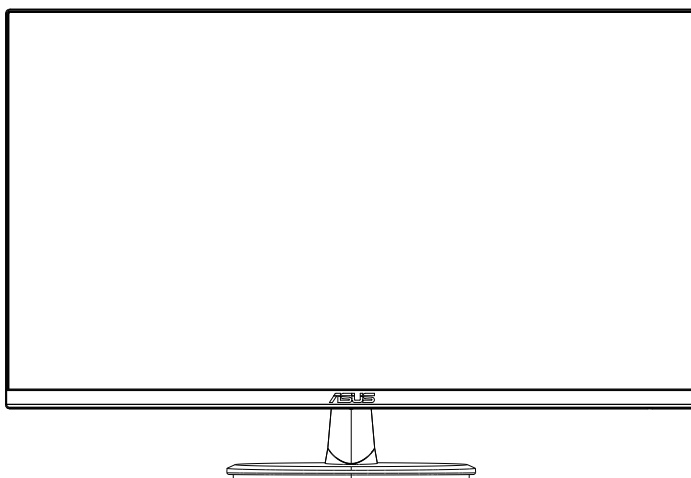


**ASUS®**

**VP289-serien**

**LCD-skärm**

# **Användarhandbok**



**HDMI™**  
HIGH-DEFINITION MULTIMEDIA INTERFACE

# Innehållsförteckning

Meddelanden.....	iii
Säkerhetsinformation.....	v
Underhåll och rengöring.....	vii
1.1 Välkommen!.....	1-1
1.2 Förpackningens innehåll.....	1-1
1.3 Sätta ihop bildskärmen.....	1-2
1.4 Kabelanslutning.....	1-3
1.4.1 LCD-skärmens baksida.....	1-3
1.5 Introduktion till skärmen.....	1-4
1.5.1 Använda kontrollknapparna.....	1-4
2.1 Ta bort armen/stativet (för VESA-väggmontering).....	2-1
2.2 Justera bildskärmen.....	2-2
2.3 Skissmått.....	2-3
3.1 Skärmmeny (OSD).....	3-1
3.1.1 Hur man konfigurerar om.....	3-1
3.1.2 Introduktion för funktioner i skärmmeny.....	3-2
3.2 Specifikationer.....	3-11
3.3 Felsökning (FAQ).....	3-12
3.4 Tidtagslista som stöds.....	3-13

Copyright © 2019 ASUSTeK COMPUTER INC. Med ensamrätt.

Ingen del av denna manual, inklusive de produkter och programvara som beskrivs i den, får återges, överföras, kopieras eller lagras i ett registreringssystem eller översättas till något språk i någon form eller med några medel, förutom dokumentationen som förvaras av köparen för säkerhetskopiering, utan uttryckligt skriftligt tillstånd från ASUSTeK COMPUTER INC. ("ASUS").

Produktgarantin eller servicen kommer inte att förlängas om: (1) produkten är reparerad, modifierad eller ändrad, såvida inte sådan reparation, modifiering eller ändring har godkänts skriftligen av ASUS, eller (2) serienumret för produkten är oläsligt eller saknas.

ASUS LEVERERAR DENNA MANUAL "I BEFINTLIGT SKICK" UTAN GARANTI AV NÅGOT SLAG, VARKEN UTTRYCKLIGA ELLER UNDERFÖRSTÅDDA, INKLUSIVE MEN INTE BEGRÄNSAT TILL UNDERFÖRSTÅDDA GARANTIER FÖR SÄLJBARHET ELLER LÄMPLIGHET FÖR ETT VISST SYFTE. UNDER INGA OMSTÄNDIGHETER SKA ASUS, DESS STYRELSELEDAMÖTER, CHEFER, ANSTÄLLDA ELLER AGENTER HÅLLAS ANSVARIGA FÖR INDIREKTA, SPECIELLA ELLER FÖLJDSKADESTÄND (INKLUSIVE SKADESTÄND FÖR FÖRLUST AV VINST, AFFÄRSVERKSAMHET, ANVÄNDNING ELLER DATA, AVBROTT I AFFÄRSVERKSAMHET OCH LIKANDE) ÄVEN OM ASUS HAR INFORMERATS OM MÖJLIGHETEN ATT SÅDANA SKADESTÄND KAN UPPSTÅ SOM ETT RESULTAT AV DEFEKTER ELLER FEL I DENNA HANDBOK ELLER PRODUKT.

SPECIFIKATIONER OCH INFORMATION I DENNA MANUAL LÄMNAS ENDAST UT SOM INFORMATION OCH KAN ÄNDRAS NÄR SOM HELST UTAN FÖREGÅENDE MEDDELANDE OCH SKALL INTE TOLKAS SOM ETT ÅTAGANDE AV ASUS. ASUS ÅTAR SIG INGET ANSVAR ELLER SKYLDIGHET FÖR FEL ELLER ORIKTIGHETER SOM KAN FÖREKOMMA I DENNA HANDBOK, INKLUSIVE DE PRODUKTER OCH DEN MJUKVARA SOM BESKRIVS HÄR.

Produkter och företagsnamn i denna manual kan vara registrerade varumärken eller varumärken som tillhör respektive företag och används enbart för identifiering eller förklaring och till ägarens fördel, utan inträngsavsikt.

# Meddelanden

## Meddelande från Federal Communications Commission

Denna enhet uppfyller del 15 av FCC-reglerna. Användning får ske under följande två villkor:

- Enheten får inte orsaka skadliga störningar och
- Denna enhet måste acceptera alla mottagna störningar, inklusive störningar som kan orsaka oönskade funktioner.

Denna utrustning har testats och befunnits överensstämma med gränserna för en digital enhet av Klass B, enligt del 15 av FCC-reglerna. Dessa begränsningar är utformade för att ge ett rimligt skydd mot skadliga störningar i en heminstallation. Denna utrustning genererar, använder och kan utstråla radiofrekvent energi och om den inte installeras och används i enlighet med tillverkarens instruktioner, kan den orsaka störningar för radiokommunikation. Det finns dock ingen garanti för att störningar inte uppstår i en viss installation. Om denna utrustning orsakar skadliga störningar på radio-eller TV-mottagningen, vilket kan fastställas genom att utrustningen stängs av och slås på, uppmanas användaren att försöka korrigera störningen genom en eller flera av följande åtgärder:

- Rikta om eller flytta mottagarantennen.
- Öka avståndet mellan utrustningen och mottagaren.
- Anslut utrustningen till ett eluttag på en annan krets än den som mottagaren är ansluten till.
- Rådfråga återförsäljaren eller en erfaren radio/TV-tekniker för hjälp.



### **OBS! Denna skärm är ENERGY STAR-certifierad.**

Denna produkt kvalificerar sig för ENERGY STAR i fabriken föreställningar som kan återställas med funktionen "Factory Reset" (Fabriksåterställning) i OSD-menyn. Ändras fabriken föreställningar eller andra funktioner aktiveras, kan energiförbrukningen öka så att den överskrider den specificerade gränsen för ENERGY STAR.

## Meddelande från kanadensiska kommunikationsdepartementet

Denna digitala apparat överstiger inte Klass B-gränsvärden för utsläpp av radiobrus från digitala apparater som fastställts i bestämmelserna gällande radiostörningar från kanadensiska kommunikationsdepartementet.

Denna digitala klass B-apparat överensstämmer med direktiv Canadian ICES-003.



## Försäkran om överensstämmelse

Denna enhet uppfyller kraven i rådets direktiv om närmnade av medlemsstaternas lagstiftning om elektromagnetisk kompatibilitet (2014/30/EU), lågspänningsdirektivet (2014/35/EU), ErP-direktivet (2009/125/EG) och RoHS-direktivet (2011/65/EU). Denna produkt har testats och uppfyller de harmoniserade standarderna för IT-utrustning. Dessa harmoniserade standarder offentliggjordes enligt direktiven i Europeiska unionens officiella tidning.

## Uttalande om WEEE-symbolen

Denna symbol på produkten eller på förpackningen indikerar att denna produkt inte får kasseras med ditt andra hushållsavfall. Istället är det ditt ansvar att kassera din utrustning genom att överlämna den till en utsedd uppsamlingsplats för återvinning av elektronisk utrustning. Den separata insamlingen och återvinningen av din utrustning hjälper till att bevara naturresurser och säkerställa att den återvinns på ett sätt som skyddar människors hälsa och miljön. För mer information om var du kan lämna din utrustning för återvinning, kontakta din kommun, din hushållsavfallstjänst eller butiken där du köpte produkten.



AEEE yönetmeli ine uygundur

## Säkerhetsinformation

- Innan skärmen installeras läs noga igenom all dokumentation som medföljde förpackningen.
- Förebygg brand eller elstötar genom att inte utsätta skärmen för regn eller väta.
- Försök inte att öppna skärmhöljet. De farliga spänningarna inuti skärmen kan orsaka allvarliga personskador.
- Om strömförsörjningen är trasig, försök inte att reparera den själv. Kontakta en behörig servicetekniker eller din återförsäljare.
- Innan du använder produkten, kontrollera att alla kablar är korrekt anslutna och att strömkablarna inte är skadade. Om du upptäcker någon skada, kontakta omedelbart din återförsäljare.
- Fack och öppningar på baksidan eller ovasidan av höljet är avsedda för ventilation. Blockera inte dessa fack. Placera aldrig produkten i närheten av eller över ett värmeelement eller en värmekälla, om inte en lämplig ventilation tillhandahålls.
- Den bör endast användas ansluten till den sorts strömkälla som anges på etiketten. Om du är osäker på vilken typ av strömförsörjning du har i hemmet, rådfråga din återförsäljare eller ditt elbolag.
- Använd en lämplig strömkontakt som överensstämmer med ditt standarden för ditt lokala elnät.
- Överbelasta inte förgreningsdosor och förlängningssladdar. Överbelastning kan orsaka brand eller elektriska stötar.
- Undvik att utsätta produkten för damm, fukt och extrema temperaturer. Placera inte skärmen på platser där den kan bli våt. Placera skärmen på en stabil yta.
- Koppla ur enheten vid åskväder eller om den inte ska användas under en längre tid. Detta skyddar den från skada orsakad av spänningssprång.
- Tryck aldrig in föremål eller spill vätska i öppningarna på skärmens hölje.
- För att garantera tillfredsställande funktioner, använd endast skärmen med UL-märkta datorer med lämpligt konfigurerade uttag märkta 100~240 V växelström.
- Eluttaget ska installeras nära utrustningen och vara lätt att komma åt.
- Om du får tekniska problem med bildskärmen, kontakta en kvalificerad servicetekniker eller återförsäljaren.
- Se till att ha en jordanslutning innan stickkontakten ansluts till elnätet. Och när du kopplar bort jordanslutning, se till att koppla bort efter att du drar ut stickkontakten ur vägguttaget.

## **VARNING!**

Användning av andra hörlurar än vad som anges kan leda till hörselskador på grund av för högt ljudtryck.

Bekräfta att distributionssystemet i byggnadsinstallationen har en effektbrytare med 120/240 V, 20 A märkeffekt (maximalt).

Om elsladden har en kontakt med 3 stift, ska den anslutas till ett jordat uttag för 3 stift. Sätt inte kontaktens jordstift ur funktion genom att t.ex. ansluta en adapter för 2 stift. Jordstiftet är en viktig säkerhetsfunktion.

Försäkran om begränsning av farliga ämnen (Indien) Denna produkt överensstämmer med reglerna i "Indiska regler för e-avfall (hantering), 2016" och förbjuder användning av bly, kvicksilver, hexavalent krom, polybromerade bifenyler (PBB) och polybromerade difenyletrar (PBDE) i koncentrationer över 0,1 viktprocent i homogena material och 0,01 viktprocent i homogena material för kadmium, med undantag för de undantag som anges i schema 2 i regeln.

## Underhåll och rengöring

- Innan du lyfter eller flyttar på skärmen är det bäst att först koppla ifrån kablar och nätsladd. Använd korrekt lyftteknik vid placering av skärmen. När du lyfter eller bär skärmen, håll i dess kanter. Lyft inte skärmen via stativet eller kabeln.
- Rengöring. Stäng av projektorn och dra ur nätsladden. Rengör skärmytan med en dammfri, mjuk trasa. Svåra fläckar kan tas bort med en tygduk som är fuktad med ett mildt rengöringsmedel.
- Undvik att använda ett rengöringsmedel som innehåller alkohol eller aceton. Använd rengöringsmedel avsedda för användning på LCD-skärmar. Spruta aldrig rengöringsmedel direkt på skärmen eftersom det kan droppa in i skärmen och orsaka elektriska stötar.

### Följande symptom är normal för skärmen:

- Skärmen kan flimra vid den första användningen på grund av fluorescerande ljus. Stäng av och slå sedan på strömförsörjningen igen för att se till att flimrandet försvinner.
- Du kan se en aningen ojämn ljusstyrka på skärmen beroende på det skrivbordsmönster som du använder.
- När samma bild visas i flera timmar kan en efterbild av föregående skärm visas efter att du har ändrat bild. Skärmen återhämtar sig långsamt eller så kan du stänga av skärmen i flera timmar.
- När skärmen blir svart eller blinkar, eller inte fungerar längre, kontakta din återförsäljare eller serviceverkstad för att åtgärda det. Försök inte reparera skärmen själv!

### Normer som används i denna manual



**WARNING!** Information för att förhindra skador på dig själv när du försöker utföra en åtgärd.



**FÖRSIKTIGHET!** Information för att förhindra skador på komponenter när du försöker utföra en åtgärd.



**VIKTIGT!** Information som du **MÅSTE** följa för att slutföra en åtgärd.



**OBS!** Tips och ytterligare information för att hjälpa dig att slutföra en åtgärd.

## Vart man hittar mer information

Se följande källor för ytterligare information och för produkt- och programuppdateringar.

### 1. **ASUS webbplatser**

ASUS webbplatser ger uppdaterad information över hela världen för ASUS hårdvaru- och programprodukter. Se **<http://www.asus.com>**

### 2. **Ytterligare dokumentation**

Produktförpackningen kan innehålla ytterligare dokumentation som lagts till av din återförsäljare. Dessa dokument är inte en del av den vanliga förpackningen.



## 1.1 Välkommen!

Tack för att du köpt ASUS® LCD-skärm!

Den senaste LCD-skärmen från ASUS ger en tydligare, bredare och ljusstarkare bild tillsammans med en mängd egenskaper som förbättrar din visningsupplevelse.

Med dessa egenskaper kan du njuta av den praktiska och njutbara visuella upplevelsen som skärmen ger dig!

## 1.2 Förpackningens innehåll

Kontrollera att förpackningen innehåller följande objekt:

- ✓ LCD-skärm
- ✓ Snabbstartsguide
- ✓ Garantikort
- ✓ 1x Strömsladd
- ✓ 1x DisplayPort-kabel (tillval)
- ✓ 1x HDMI-kabel (tillval)



- 
- Om något av ovanstående objekt är skadat eller saknas, kontakta din återförsäljare omedelbart.
-

## 1.3 Sätta ihop bildskärmen

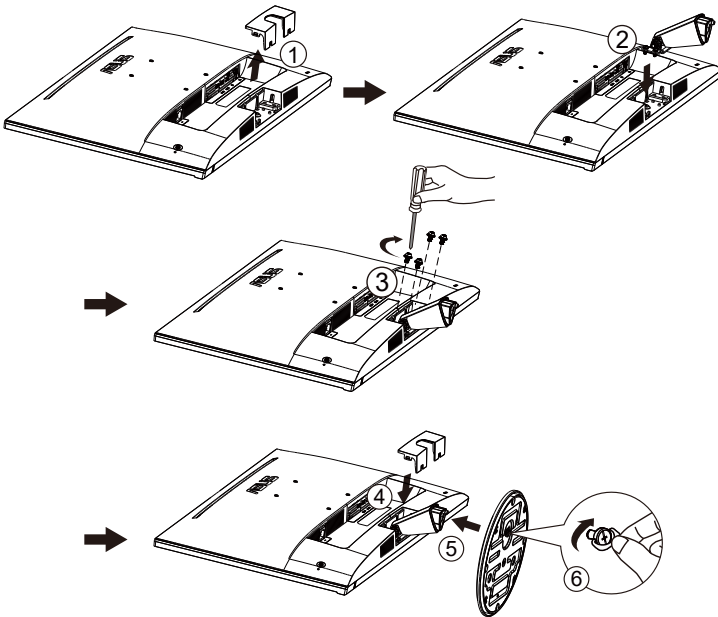
### För att sätta ihop bildskärmen:

---



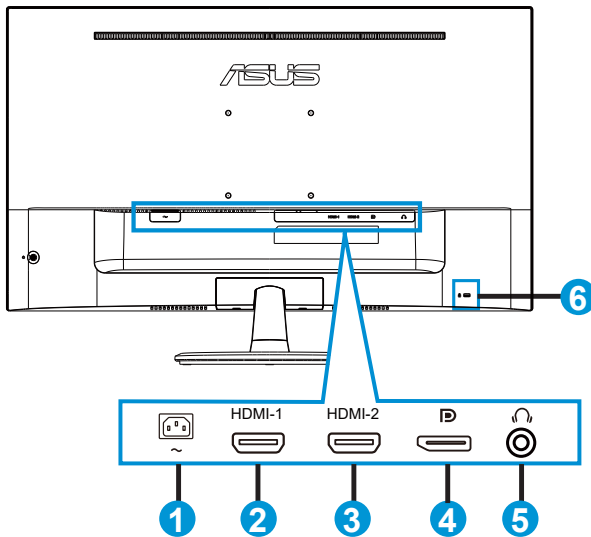
- Vid montering av skärmens arm/bas rekommenderar vi att du förvarar skärmen i dess polystyrenlåda (EPS).
- 

1. Justera skruvhålet på armen med den medföljande skruven på basen. Sätt sedan in basen i armen.
2. Fäst basplattan till armen genom att skruva åt den medföljande skruven.



## 1.4 Kabelanslutning

### 1.4.1 LCD-skärmens baksida

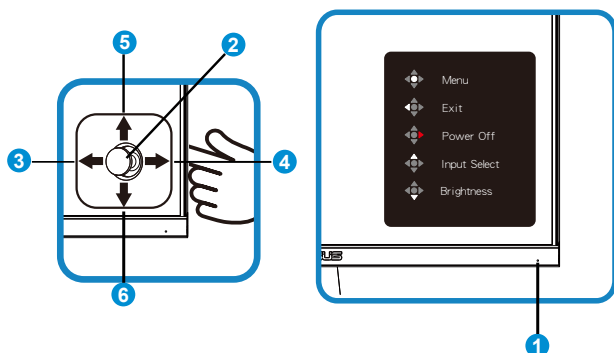


1. Växelströmsingång
2. HDMI-1-port
3. HDMI-2-port
4. DisplayPort
5. Hörlursutgångsport
6. Kensington-lås

## 1.5 Introduktion till skärmen

### 1.5.1 Använda kontrollknapparna

Använd kontrollknapparna på baksidan av bildskärmen för att justera bildinställningar.



#### 1. Power Indicator (Strömindikator):

- Färgdefinitionerna för strömindikatorlampan anges i tabellen nedan.

Status	Beskrivning
Vit	PÅ
Gul	Standbyläge
AV	AV

#### 2. Mittknapp:

- Tryck på den här knappen för att öppna OSD-menyn (bildskärmsmenyn).

#### 3. Vänster knapp:

- Avslut OSD-menyn eller återgå till föregående lager.

#### 4. Höger knapp:

- Kortkommando för avstängning.
- Öppna alternativet på nästa lager.

#### 5. Upp-knapp:

- Kortkommando för Input Select (Val av ingång).
- Flytta alternativet uppåt eller öka alternativets värde.

#### 6. Ned-knapp:

- Kortkommando för ljusstyrka
- Flytta alternativet nedåt eller minska alternativets värde.

- Kortkommando för knapplås. Håll den intryckt i 5 sekunder för att aktivera/ inaktivera knapplåset.



---

Du kan trycka på 5-vägsknappen i vilken riktning som helst för att slå på skärmen.

---

## 2.1 Ta bort armen/stativet (för VESA-väggmontering)

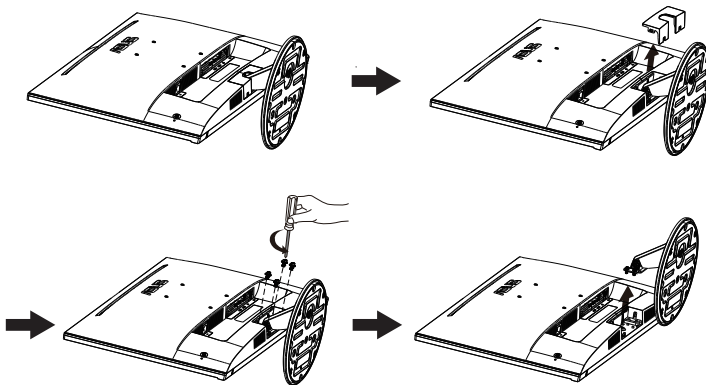
Den avskiljbara ställningen för denna skärm är speciellt konstruerad för VESA väggmontering.

### Ta bort armen/stället

1. Koppla ifrån nätsladd och signalkablar. Placera försiktigt bildskärmen med framsidan nedåt på ett rent bord.
2. Använd en skruvmejsel för att ta bort de fyra skruvarna på armen och ta sedan bort armen/stativet från bildskärmen.



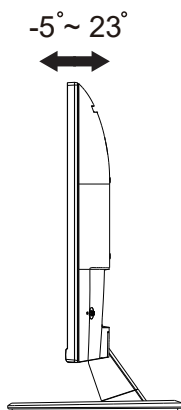
- Vi rekommenderar att du täcker bordsytan med ett mjukt tyg för att undvika att bildskärmen skadas.
- Håll i bildskärmens stativ medan skruvarna avlägsnas.



- VESA väggmonteringssetsen (100 x 100 mm) inhandlas separat.
- Endast för användning med UL-märkt väggmonteringssets med minsta viktbelastning på 12 kg (Skruvstorlek: M4 x 10 mm).

## 2.2 Justera bildskärmen

- För optimal visning rekommenderar vi att du tittar på hela skärmytan och sedan justerar vinkeln till den vinkel du finner bekvämast.
- Håll i foten för att förhindra att skärmen faller när du ändrar vinkeln.
- Bildskärmens vinkel kan justeras från  $+23^\circ$  till  $-5^\circ$ .



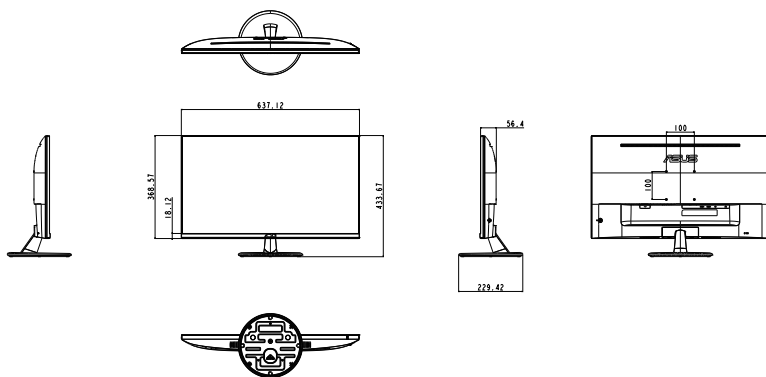
---

Det är normalt att skärmen skakar lätt medan du ändrar betraktningvinkeln.

---

## 2.3 Skissmått

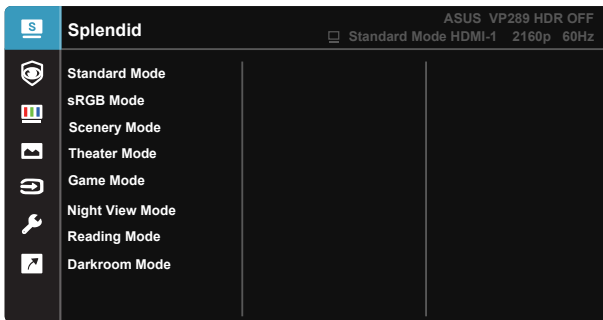
Enhet: mm [Tum]





## 3.1 Skärmmeny (OSD)

### 3.1.1 Hur man konfigurerar om

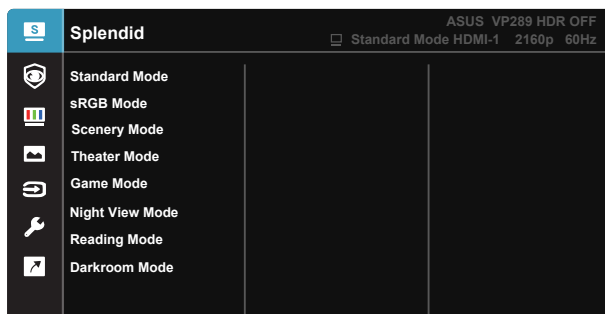


1. Tryck på knappen MENU (Meny) för att aktivera OSD-meny.
2. Tryck på knapparna ▼ och ▲ för att växla mellan alternativen i meny. När du flyttar från en ikon till en annan markeras alternativets namn.
3. Tryck på knappen i mitten för att välja det markerade alternativet i meny.
4. Tryck på knapparna ▼ och ▲ för att välja önskad parameter.
5. Tryck på mittknappen för att öppna skjutreglaget och använd sedan knapparna ▼ eller ▲ enligt indikatorerna på meny för att göra dina ändringar.

## 3.1.2 Introduktion för funktioner i skärmmenyn

### 1. Splendid (Fantastisk)

Den här funktionen har åtta underfunktioner som du kan välja mellan beroende på dina preferenser. Varje läge har en Reset-funktion (återställningsfunktion) så att du kan behålla dina inställningar eller återgå till det förinställda läget.

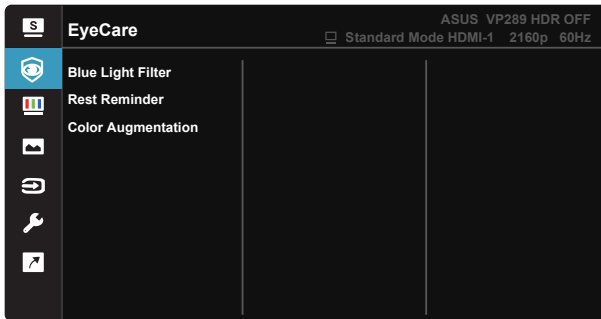


- **Standard Mode (standardläge):** Detta är det bästa valet för redigering av dokument med SPLENDID™-videoförbättringsteknik.
- **sRGB Mode (sRGB läge):** Detta är det bästa valet för visning av bilder och grafik från en dator.
- **Scenery Mode (sceneriläge):** Detta är det bästa valet för visning av landskapsfoton med SPLENDID™-videoförbättringsteknik.
- **Theater Mode (bioläge):** Detta är det bästa valet för filmvisning med SPLENDID™-videoförbättringsteknik.
- **Game Mode (spelläge):** Detta är det bästa valet för att spela spel med SPLENDID™-videoförbättringsteknik.
- **Night View Mode (nattläge):** Detta är det bästa valet för att spela spel med mörka scener eller titta på film med SPLENDID™ videoförbättringsteknik.
- **Reading Mode (läsläge):** Det här är det bästa alternativet vid läsning.
- **Darkroom Mode (mörkrumsläge):** Detta är det bästa alternativet för en omgivning med svagt ljus.



- I Standard Mode (standardläge) kan funktionerna Saturation (mättnad), SkinTone (hudton), Sharpness (skärpa) och ASCR inte konfigureras av användaren.
- I sRGB kan funktionerna Saturation (mättnad), Color Temp. (färgtemperatur), SkinTone (hudton), Sharpness (skärpa), Brightness (ljusstyrka), Contrast (kontrast) och ASCR inte konfigureras av användaren.
- I Reading Mode (läsläge) kan inte funktionerna Saturation (mättnad), SkinTone (hudton), ASCR, Contrast (kontrast) och Color Temp (färgtemperatur) konfigureras av användaren.

## 2. EyeCare



- **Blue Light Filter (Blåljusfilter):** Med denna funktion kan du ställa in filtret för blått ljus från 0 till högst 0: inga ändringar. Max: Ju högre nivå, desto mindre spridning av blått ljus. När Blåljusfilter aktiveras kommer standardinställningarna för Standardläge att importeras automatiskt. Utöver den maximala nivån så kan även ljusstyrkan konfigureras av användaren. Maximum är den optimala inställningen. Den överensstämmer med TUV-certifiering för lågt blått ljus\*. Funktionen Ljusstyrka kan inte konfigureras av användaren.



- När användaren justerar fältet för filter för blått ljus för maximal nivå.
- \*När färgökningen är på standardvärde (50).



Se följande för att lindra ansträngningarna för ögon:

- Användare bör ta en paus från skärmen om man arbetar många timmar. Vi rekommenderar att man tar korta raster (minst fem minuter) efter cirka en timmes kontinuerligt arbete vid datorn. Det är mycket effektivare att ta korta och regelbundna raster än en längre paus.
  - För att minska ansträngningar och torrhet för dina ögon bör användare vila ögonen regelbundet genom att fokusera på objekt som är på långt avstånd.
  - Ögonövningar kan hjälpa till att minska ansträngningar för ögon. Upprepa dessa övningar ofta. Om ögonen fortfarande är ansträngda, kontakta en läkare. Ögonövningar: (1) Titta flera gånger upp och ner (2) Rulla långsamt med ögonen (3) Titta till höger och vänster med ögonen.
  - Blått ljus med hög energi kan leda till ögonbelastning och åldersrelaterad makulardegeneration (AMD). Blått ljusfilter för att reducera 70 % (max.) skadligt blått ljus för att undvika Datorsyn-syndrom (CVS).
- **Rest Reminder (Påminnelse om vila):** Denna funktion ger dig en vilopåminnelse efter hur lång arbetstid du har ställt in. Om du t.ex. ställer in 60 minuters arbetstid, så kommer en popup-påminnelse att dyka upp i skärmens övre vänstra hörn i 5 sekunder. Tryck på någon av knapparna så försvinner OSD-påminnelsen.



- 
- När funktionen är aktiverad är följande funktioner inte tillgängliga: Splendid Demo Mode, GamePlus och QuickFit.
- 

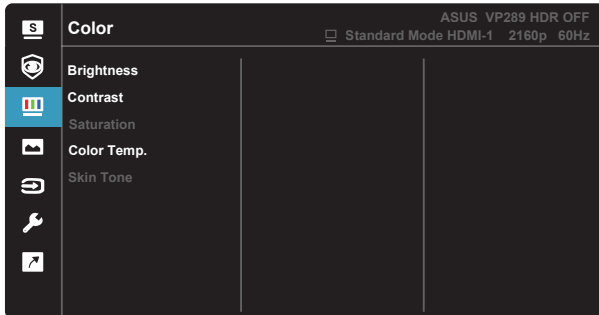
- **Color Augmentation (Färgökning):** Justeringsintervallet för färgökningen är från 0 till 100
- 



- Denna funktion är inte tillgänglig i sRGB mode (sRGB-läge) under Splendid (Fantastisk).
  - Denna funktion är inte tillgänglig när man väljer Reddish (Rödaktig) eller Yellowish (Gulaktig) i menyn Skin Tone (Hudton).
-

### 3. Color (Färg)

Välj den bildfärg som du gillar i denna funktion.



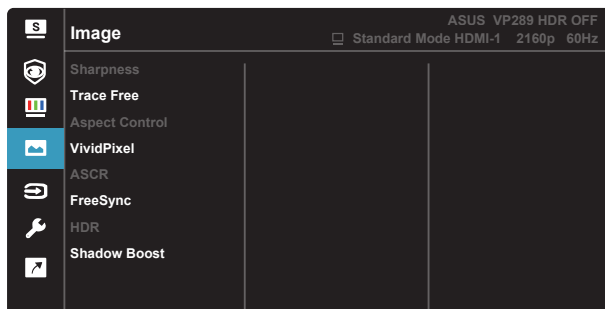
- **Brightness (Ljusstyrka):** Justeringsintervallet är från 0 till 100.
- **Contrast (kontrast):** Justeringsintervallet är från 0 till 100.
- **Saturation (Mättnad):** Justeringsintervallet är från 0 till 100.
- **Color Temp. (Färgtemperatur):** Har tre förinställda färglägen (**Cool** (sval), **Normal**, **Warm** (varm)) och **User Mode (användarläge)**.
- **Skin Tone (hudton):** Innehåller tre färglägen: **Reddish** (rödaktig), **Natural** (naturlig) och **Yellowish** (gulaktig).



- 
- I User Mode (Användarläge) kan färgerna R (röd), G (grön) och B (blå) konfigureras av användaren. Justeringsintervallet är från 0-100.
-

#### 4. Image (Bild)

Du kan justera bildens Sharpness (Skärpa), Trace Free, Aspect Control (Bildförhållandekontroll), VividPixel, ASCR, FreeSync, HDR, Shadow Boost från denna huvudfunktion.



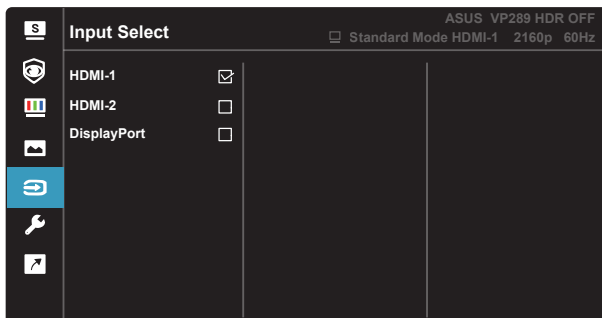
- **Sharpness (skärpa):** Justerar bildens skärpa. Justeringsintervallet är från 0 till 100.
- **Trace Free (Spårfri):** Skyndar på svarstiden med Over Drive-teknik. Justeringsintervallet är från långsammare 0 till snabbare 100.
- **Aspect Control (Bildförhållandekontroll):** Justera bildförhållandet till "Full", "4:3".
- **VividPixel:** ASUS Exclusive Technology som ger en verklighetstrogen visning med kristallklara detaljer. Justeringsintervallet är från 0 till 100.
- **ASCR:** Välj **ON (på)** eller **OFF (av)** för att aktivera eller inaktivera den dynamiska kontrastförhållandefunktionen.
- **FreeSync:** Med en grafikkälla som stöds av FreeSync kan skärmens uppdateringsfrekvens justeras dynamiskt baserat på vanlig bildfrekvens för strömsnål, nästan utan stutter och låg latens skärmuppdatering.
- **HDR:** High Dynamic Range. Innehåller två HDR-lägen (ASUS bio HDR och ASUS spel HDR).
- **Shadow Boost:** Mörk färgförbättring anpassar skärmens gammakurva för att öka de mörka tonerna i en bild som gör mörka scener och objekt mycket enklare att hitta.



- 
- Välj 4:3 för att visa bilden enligt det ursprungliga bildförhållandet för ingångskällan.
-

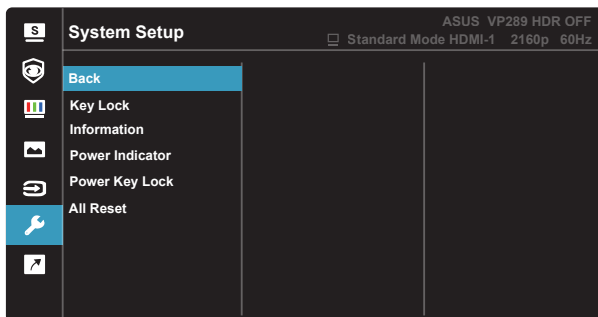
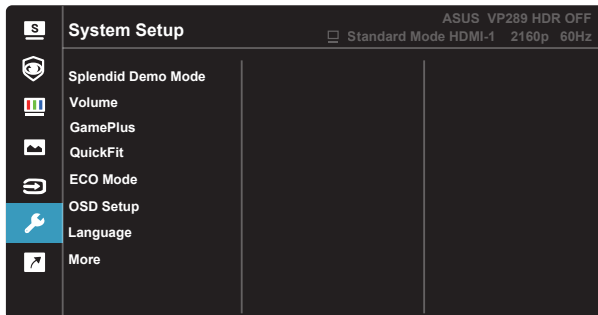
## 5. Input Select (Ingångsval)

Välj ingångskälla från ingångssignal **HDMI-1**, **HDMI-2** eller **DisplayPort**.



## 6. System Setup (Systeminställning)




Justerar systemkonfigurationen.

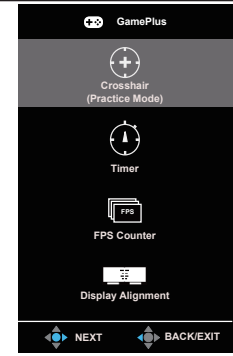
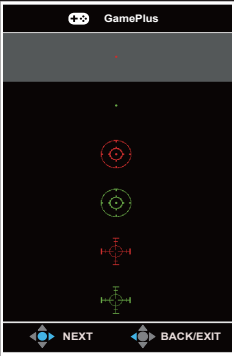
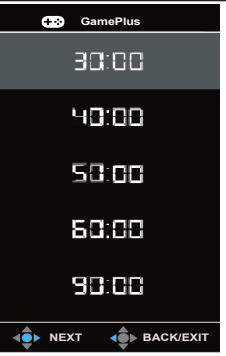


- **Splendid Demo Mode:** Aktivera demoläget för Splendid (Fantastisk)-funktionen.

- **Volume (Volym):** Justerar utgående volymnivå.
- **GamePlus:** GamePlus-funktionen erbjuder ett verktyg och skapar en bättre spelmiljö när du spelar olika typer av spel. Korshår-funktionen är särskilt utformad för nya spelare eller nybörjare intresserade av förstapersonsskjutare (FPS)-spel.

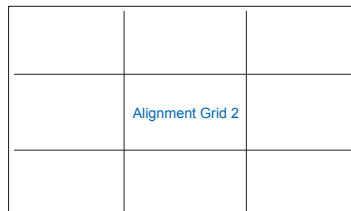
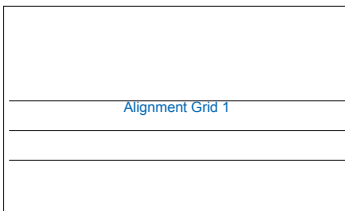
För att aktivera GamePlus:

- Tryck på knappen **GamePlus** för att gå till GamePlus-huvudmeny.
- Aktivera funktionerna Crosshair (Korshår), Timer, FPS Counter (FPS-räknare) eller Display Alignment (Visningsjustering).
- Flytta (  ) uppåt/nedåt för att välja och tryck på (  ) mittknappen för att bekräfta den önskade funktionen. Tryck på vänster knapp för att stänga av och avsluta.
- Crosshair (Korshår)/Timer/FPS Counter (FPS-räknare) kan flyttas genom att trycka på  5-vägsknappen.

GamePlus-huvudmenyn	GamePlus-Crosshair (Korshår)	GamePlus-Timer
		

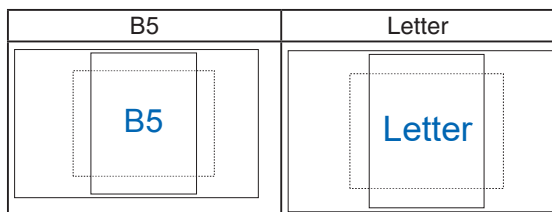
- **QuickFit:** QuickFit-funktionen har tre mönster (1) Rutnät (2) Pappersstorlek (3) Fotostorlek

1. Rutnätsmönster: Underlättar för designers och användare att organisera innehåll och layouter på en sida och uppnå ett konsekvent utseende och känsla.

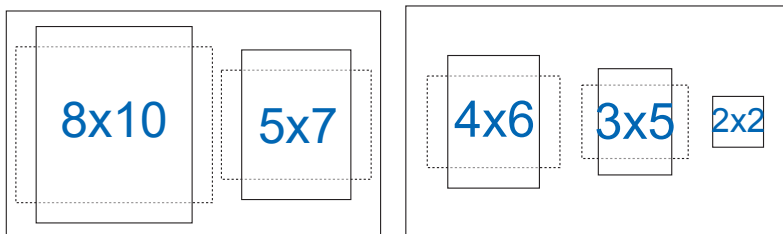




2. Pappersstorlek: Gör att användarna kan visa deras dokument i verklig storlek på skärmen.



3. Fotostorlek: Möjliggör för fotografer och andra användare att korrekt visa och redigera deras bilder i verklig storlek på skärmen.



- **ECO Mode:** Aktivera eco-läget för att spara energi.
- **OSD Setup (OSD-inställningar):** Justerar **OSD Timeout (tidsgräns)**, **DDC/CI** och **Transparency (genomsynlighet)** för OSD-skärmen.
- **Language (Språk):** Välj OSD-språk. Valen är: **Engelska, franska, tyska, spanska, italienska, nederländska, ryska, Polen, tjeckiska, kroatiska, Ungern, Rumänien, Portugal, Turkiet, förenklad kinesiska, traditionell kinesiska, japanska, koreanska, persiska, thailändska, indonesiska och ukrainska.**
- **More (mer):** Gå till nästa sida av systeminställningarna.
- **Back (tillbaka):** Gå till föregående sida av systeminställningarna.
- **Key Lock (Knapplåås):** Avaktivera alla knappfunktioner. Tryck ned nedknappen i mer än fem sekunder för att stänga av knapplåset.
- **Information:** Visar information om bildskärmen.
- **Power Indicator (strömindikator):** Slår på/stänger av ström-LED.
- **Power Key Lock (Lås strömknapp):** För att avaktivera/aktivera strömknappen.
- **All Reset (Återställ alla):** Väljer "Yes (ja)" för att återställa alla inställningar till tillverkarens standardläge.

## 7. Shortcut (Snabbknapp)

Om du väljer det här alternativet kan du ställa in två kortkommandon.




- **Shortcut 1 (snabbknapp 1):** Användaren kan välja mellan “Blue Light Filter (Blåljusfilter)”, “Splendid (Fantastisk)”, “Brightness (Ljusstyrka)”, “Contrast (Kontrast)”, “Input Select (Val av ingång)”, “Color Temp. (Färgtemperatur)”, “Volume (Volym)”, “QuickFit”, “GamePlus”, “Rest Reminder (Påminnelse om vila)”, “Color Augmentation (Färgökning)”, och ställ in som kortkommando. Standardinställningen är Input Select (ingångsval).
- **Shortcut 2 (snabbknapp 2):** Användaren kan välja mellan “Blue Light Filter (Blåljusfilter)”, “Splendid (Fantastisk)”, “Brightness (Ljusstyrka)”, “Contrast (Kontrast)”, “Input Select (Val av ingång)”, “Color Temp. (Färgtemperatur)”, “Volume (Volym)”, “QuickFit”, “GamePlus”, “Rest Reminder (Påminnelse om vila)”, “Color Augmentation (Färgökning)”, och ställ in som kortkommando. Standardinställningen är Brightness (ljusstyrka).

## 3.2 Specifikationer

<b>Modell</b>	<b>VP289Q</b>
Panelstorlek	28" B
Högsta upplösning	3840x2160@60Hz
Ljusstyrka (typ.)	350 cd/m <sup>2</sup>
Inbäddat kontrastförhållande (typ.)	1000:1
Betraktningvinkel (CR=10)	178°(V); 178°(H)
Skärmfärger	1,073B (8-bit+FRC)
Färgmättnad	DCI-P3 90 % (TYP)
Svarstid	5 ms (G till G)
Satellithögtalare	2W x 2 stereo
Hörlursutgång	Ja
Ljud från HDMI	Ja
HDMI-ingång	Ja
DisplayPort-ingång	Ja
Strömförbrukning PÅ	28 W*
Obs!	*Baserat på Energy Star-standarden 8.0
Chassifärg	Svart
Energisparläge	≤ 0,5W
Avstängningsläge	≤ 0,3W
Lutning	-5° ~ +23°
Fys. Mått (BxHxD)	637,12 x 433,67 x 229,42 mm
Förpackningens mått (BxHxD)	713 x 474 x 152 mm
Nettovikt (ca.)	5,65 kg
Bruttovikt (ca.)	7,66 kg
Spänning	Växelström: 100-240V (inbyggd)

## 3.3 Felsökning (FAQ)

Problem	Möjlig lösning
Strömindikatorn är inte PÅ	<ul style="list-style-type: none"><li>• Tryck på -knappen för att kontrollera om skärmen är PÅ.</li><li>• Kontrollera att strömkabeln är korrekt ansluten till skärmen och eluttaget.</li><li>• Kontrollera strömindikator-funktionen i OSD-huvudmenyn. Välj "ON (PÅ)" för att slå på strömindikatorn.</li></ul>
Strömindikatorn lyser gult och ingen bild syns	<ul style="list-style-type: none"><li>• Kontrollera att skärmen och datorn är PÅ.</li><li>• Se till att signalkabeln är korrekt ansluten till skärmen och datorn.</li><li>• Inspektera signalkabeln och kontrollera att ingen av stiften är böjda.</li><li>• Anslut datorn till en annan tillgänglig skärm för att kontrollera att datorn fungerar korrekt.</li></ul>
Skärmbilden är för ljus eller mörk	<ul style="list-style-type: none"><li>• Justera Contrast (Kontrast) och Brightness (Ljusstyrka) i skärmmenyn.</li></ul>
Skärmbilden studsar eller ett vågmönster förekommer i bilden	<ul style="list-style-type: none"><li>• Se till att signalkabeln är korrekt ansluten till skärmen och datorn.</li><li>• Flytta undan elektroniska enheter som kan orsaka elektriska störningar.</li></ul>
Skärmbilden uppvisar färgdefekter (vitt ser inte vitt ut)	<ul style="list-style-type: none"><li>• Inspektera signalkabeln och kontrollera att ingen av stiften är böjda.</li><li>• Utför återställning via skärmmenyn.</li><li>• Justera R/G/B-färginställningarna eller välj Color Temperature (Färgtemperatur) via skärmmenyn.</li></ul>
Inget ljud eller ljudet är lågt	<ul style="list-style-type: none"><li>• Justera volyminställningen både på skärmen och datorn.</li><li>• Se till att datorns ljudkort är korrekt installerat och aktiverat.</li></ul>

### 3.4 Tidtagningslista som stöds

#### DP

	Tabell för stöttid		Tabell för stöttid
1	640x480@60Hz	17	720x576 P 50Hz
2	800x600@56Hz	18	1280x720 P 50Hz
3	800x600@60Hz	19	1920x1080 I 59,94/60Hz
4	1024x768@60Hz	20	1920x1080 I 50Hz
5	1280x960@60Hz	21	1920x1080 P 50Hz
6	1280x1024@60Hz	22	1920x1080 P 59,94/60Hz
7	1280x720@60Hz	23	720(1440)x480 I 59,94/60Hz
8	1280x800@60Hz	24	720x480 P 59,94/60Hz
9	1440x900@60Hz	25	3840x2160 P@50Hz
10	1680x1050@60Hz	26	1440x480 P 59,94/60Hz
11	1920x1080@60Hz	27	1440x576 P 50Hz
12	3840x2160@60Hz	28	720(1440)x576 I 50Hz
13	2560x1440@60Hz	29	1440x480 P 59,94/60Hz
14	640x480 P 59,94/60Hz	30	1440x576 P 50Hz
15	720x480 P 59,94/60Hz	31	720(1440)x576 I 50Hz
16	1280x720 P 59,94/60Hz		

## HDMI

	Tabell för stödtid		Tabell för stödtid
1	640x480@60Hz	17	720x576 P 50Hz
2	800x600@56Hz	18	1280x720 P 50Hz
3	800x600@60Hz	19	1920x1080 I 59,94/60Hz
4	1024x768@60Hz	20	1920x1080 I 50Hz
5	1280x960@60Hz	21	1920x1080 P 50Hz
6	1280x1024@60Hz	22	1920x1080 P 59,94/60Hz
7	1280x720@60Hz	23	720(1440)x480 I 59,94/60Hz
8	1280x800@60Hz	24	720x480 P 59,94/60Hz
9	1440x900@60Hz	25	3840x2160 P @50Hz
10	1680x1050@60Hz	26	3840x2160 P @59,94/60Hz
11	1920x1080@60Hz	27	1440x480 P 59,94/60Hz
12	3840x2160@60Hz	28	1440x576 P 50Hz
13	2560x1440@60Hz	29	720(1440)x576 I 50Hz
14	640x480 P 59,94/60Hz	30	1440x480 P 59,94/60Hz
15	720x480 P 59,94/60Hz	31	1440x576 P 50Hz
16	1280x720 P 59,94/60Hz	32	720(1440)x576 I 50Hz

**\* Lägena som inte listas i ovanstående tabeller kanske inte stöds. För optimal upplösning rekommenderar vi val av ett läge angivet i ovanstående tabeller.**